



## ΕΝΟΤΗΤΑ 4: ΕΤΟΙΜΟΤΗΤΑ

## ΣΧΟΛΕΙΟΥ ΓΙΑ ΚΑΤΑΣΤΡΟΦΕΣ ΚΑΙ

## ΑΣΦΑΛΗ ΜΑΘΗΣΙΑΚΑ

## ΠΕΡΙΒΑΛΛΟΝΤΑ

### ΕΝΟΤΗΤΑ ΕΚΠΑΙΔΕΥΣΗΣ 19:

### Διασφάλιση της ασφάλειας σε εκπαιδευτικά ιδρύματα

Συγγραφέας: ΜΚΟ ΝFE4Υ/ VETREADY Project Partnership

Αριθμός έργου: 2024-1-ES01-KA220-VET-000257287



Co-funded by  
the European Union

Χρηματοδοτείται από την Ευρωπαϊκή Ένωση. Οι απόψεις και οι γνώμες που εκφράζονται είναι, ωστόσο, μόνο του/των συγγραφέα/ων και δεν αντικατοπτρίζουν απαραίτητα εκείνες της Ευρωπαϊκής Ένωσης ή της Servicio Español para la Internacionalización de la Educación (SEPIE). Ούτε η Ευρωπαϊκή Ένωση ούτε η χορηγούσα αρχή φέρουν ευθύνη γι' αυτές.



# Στόχος της Εκπαιδευτικής Ενότητας

**Γενικός στόχος:** Να εξοπλίσει τους μαθητές με τις γνώσεις και τις πρακτικές στρατηγικές για τη δημιουργία, τη διατήρηση και την προώθηση ασφαλών και ανθεκτικών σε καταστροφές εκπαιδευτικών περιβαλλόντων, διασφαλίζοντας την προστασία και την ευημερία όλων των μελών της σχολικής κοινότητας.

**Διάρκεια της εκπαιδευτικής ενότητας:** 2,6 ακαδημαϊκές ώρες

**Μέθοδος αξιολόγησης:** Κουίζ πολλαπλής επιλογής μετά την ολοκλήρωση της εκπαιδευτικής ενότητας

**Ομάδες-στόχοι:** Εκπαιδευόμενοι ΕΕΚ, εκπαιδευόμενοι Συνεχιζόμενης Επαγγελματικής Κατάρτισης και Εκπαίδευσης, εκπαιδευόμενοι της διασποράς, εκπαιδευτές ΕΕΚ και Συνεχιζόμενης Επαγγελματικής Κατάρτισης και Εκπαίδευσης και Εκπαίδευσης

**Αναγνώριση για τους μαθητές:**

Πιστοποιητικό Ολοκλήρωσης (πρόγραμμα μη τυπικής κατάρτισης)

Αναγνώριση για Εκπαιδευτικούς:

Πιστοποιητικό Ανάπτυξης Επαγγελματικής Ικανότητας

**Στοχευμένη εγκάρσια δεξιότητα ESCO στην κατηγορία Τ: Τ3.1 – Αποτελεσματική εργασία**

# Μαθησιακά Αποτελέσματα της Ενότητας

## Γνώση

1. **Αναγνωρίστε** τα βασικά στοιχεία ενός αποτελεσματικού σχεδίου σχολικής ασφάλειας και διαχείρισης καταστροφών.
2. **Κατανοήστε** τη σημασία της διαχείρισης χρόνου, της ιεράρχησης των εργασιών και της ομαδικής εργασίας κατά την ετοιμότητα και την αντιμετώπιση καταστάσεων έκτακτης ανάγκης.
3. **Περιγράψτε** τους θεσμικούς ρόλους, τις αρμοδιότητες και τα κανάλια επικοινωνίας που διασφαλίζουν τον αποτελεσματικό συντονισμό σε καταστάσεις καταστροφών.

## Δεξιότητες

1. **Εφαρμόστε** αποτελεσματικές μεθόδους εργασίας και οργάνωσης κατά την προετοιμασία ή την αντιμετώπιση σχολικών έκτακτων αναγκών.
2. **Συνεργαστείτε** αποτελεσματικά με το προσωπικό και τους εκπαιδευόμενους για την εφαρμογή διαδικασιών και ασκήσεων ασφαλείας.
3. **Προσαρμόστε** σε μεταβαλλόμενες ή αγχωτικές συνθήκες, διατηρώντας παράλληλα την προσοχή σας στις εργασίες και τις ευθύνες ασφαλείας.

**Αυτές οι δεξιότητες σχετίζονται άμεσα με την εγκάρσια δεξιότητα ESCO T3.1**

**– Αποτελεσματική εργασία, η οποία περιλαμβάνει την ικανότητα:**

- Διαχειριστείτε αποτελεσματικά τον χρόνο, τους πόρους και τις εργασίες για την επίτευξη στόχων.
- Ιεράρχηση προτεραιοτήτων και οργάνωση της εργασίας για αποτελεσματική αντιμετώπιση των προκλήσεων.
- Διατηρήστε την εστίαση και την παραγωγικότητα υπό πίεση.



# Εισαγωγή: Τι είναι η διασφάλιση της ασφάλειας στα εκπαιδευτικά ιδρύματα

Τα σχολεία και τα κέντρα κατάρτισης είναι κάτι περισσότερο από χώροι μάθησης — είναι κοινότητες όπου η ασφάλεια, η εμπιστοσύνη και η ετοιμότητα είναι απαραίτητες.

Οι καταστροφές, είτε φυσικές είτε ανθρωπογενείς, μπορούν να διαταράξουν αυτά τα περιβάλλοντα και να θέσουν σε κίνδυνο μαθητές, εκπαιδευτικούς και προσωπικό.

Αυτή η ενότητα διερευνά πώς τα εκπαιδευτικά ιδρύματα μπορούν να προετοιμαστούν, να ανταποκριθούν και να ανακάμψουν αποτελεσματικά από καταστάσεις έκτακτης ανάγκης, διασφαλίζοντας ότι κάθε μαθητής και μέλος του προσωπικού παραμένει ασφαλής και υποστηριζόμενος.

Κατανοώντας τον σχεδιασμό ασφάλειας, τον συντονισμό και την ομαδική εργασία, οι συμμετέχοντες θα μάθουν πώς να:

- Δημιουργήστε ασφαλή και ανθεκτικά μαθησιακά περιβάλλοντα,
- Να ενεργείτε αποτελεσματικά και ήρεμα κατά τη διάρκεια κρίσεων, και
- Να προωθήσουν μια κουλτούρα ετοιμότητας και υπευθυνότητας εντός των θεσμών τους.

# Βασικές Έννοιες και Ορολογία

- **Σχολική Ασφάλεια:** Όλα τα μέτρα και οι ενέργειες που λαμβάνονται για την προστασία των μαθητών, των εκπαιδευτικών και του προσωπικού από βλάβες εντός και γύρω από το σχολικό περιβάλλον.
- **Ετοιμότητα για Καταστροφές:** Η διαδικασία σχεδιασμού και οργάνωσης πόρων, δράσεων και εκπαίδευσης για την αποτελεσματική αντιμετώπιση καταστάσεων έκτακτης ανάγκης πριν συμβούν.
- **Σχέδιο Αντιμετώπισης Έκτακτης Ανάγκης (ΣΕΚ):** Ένας οδηγός βήμα προς βήμα που περιγράφει τι πρέπει να κάνετε, ποιος κάνει τι και πώς να επικοινωνείτε κατά τη διάρκεια μιας σχολικής έκτακτης ανάγκης ή καταστροφής.
- **Εκτίμηση Κινδύνου:** Η διαδικασία εντοπισμού πιθανών κινδύνων στο σχολικό περιβάλλον και αξιολόγησης της πιθανότητας εμφάνισής τους και της σοβαρότητας των επιπτώσεών τους.
- **Διαδικασία εκκένωσης:** Μια σαφώς καθορισμένη μέθοδος για την ασφαλή μετακίνηση ατόμων από μια επικίνδυνη περιοχή, όπως μια τάξη ή ένα σχολικό κτίριο, κατά τη διάρκεια μιας έκτακτης ανάγκης.

# Κατανόηση της Σημασίας

- Μόνο το 2024, πλημμύρες, καταιγίδες, πυρκαγιές και ακραία ζέστη επηρέασαν **πάνω από 413.000 ανθρώπους σε όλη την Ευρώπη.**
- Μια πρόσφατη έρευνα του Ευρωβαρόμετρου αναφέρει ότι **σχεδόν τα δύο τρίτα των πολιτών της ΕΕ αισθάνονται απροετοίμαστοι** για καταστάσεις έκτακτης ανάγκης και επιθυμούν περισσότερες πληροφορίες σχετικά με τους κινδύνους και τον τρόπο δράσης.
- Πολλά σχολικά κτίρια στην Ευρώπη γερνούν και ενδέχεται να μην πληρούν τα ισχύοντα πρότυπα ανθεκτικότητας σε καταστροφές (π.χ. σε σεισμικές ζώνες, ζώνες κινδύνου πλημμύρας, πυρασφάλεια).
- Τα σχολεία και τα κέντρα επαγγελματικής εκπαίδευσης και κατάρτισης αποτελούν **κρίσιμους κόμβους της κοινότητας** — φιλοξενούν καθημερινά μεγάλους πληθυσμούς και συχνά χρησιμεύουν ως **καταφύγια έκτακτης ανάγκης** κατά τη διάρκεια κρίσεων.
- Τελικά, η ενότητα δίνει τη δυνατότητα στους εκπαιδευτές και τους εκπαιδευόμενους να εργάζονται αποτελεσματικά, ήρεμα και υπεύθυνα — μετατρέποντας τα ιδρύματα ΕΕΚ και συνεχιζόμενης επαγγελματικής κατάρτισης σε **ασφαλείς, καλά προετοιμασμένους και ψυχολογικά υποστηρικτικούς χώρους μάθησης.**

# Γιατί είναι σημαντική αυτή η εκπαιδευτική ενότητα

- Οι έκτακτες ανάγκες δεν περιμένουν την κατάλληλη στιγμή — μπορούν να συμβούν κατά τη διάρκεια ενός μαθήματος, ενός εργαστηρίου ή μιας συνηθισμένης ημέρας εκπαίδευσης.
- Ένας ξαφνικός συναγερμός πυρκαγιάς, ένας τραυματισμένος μαθητής, μια διακοπή ρεύματος ή μια κοντινή πλημμύρα μπορούν να μετατρέψουν μια συνηθισμένη μέρα σε μια στιγμή σύγχυσης ή φόβου.
- Σε αυτές τις στιγμές, οι ήρεμοι, αποτελεσματικοί και καλά προετοιμασμένοι εκπαιδευτικοί κάνουν όλη τη διαφορά.
- Το να γνωρίζουμε τι πρέπει να κάνουμε — και να είμαστε έτοιμοι να δράσουμε γρήγορα — προστατεύει όχι μόνο ζωές, αλλά και την αυτοπεποίθηση, την εμπιστοσύνη και το αίσθημα ασφάλειας που χρειάζεται κάθε μαθητής για να ευδοκιμήσει.
- Για πολλούς εκπαιδευόμενους επαγγελματικής κατάρτισης, ειδικά για εκείνους που επιστρέφουν στην εκπαίδευση ή αναπτύσσουν νέες δεξιότητες, ο χώρος μάθησης είναι ένας χώρος ελπίδας και αίσθησης του ανήκειν.
- Η διατήρηση αυτού του χώρου ασφαλούς, χωρίς αποκλεισμούς και ανθεκτικού διασφαλίζει ότι η εκπαίδευση μπορεί να συνεχιστεί, ανεξάρτητα από τις προκλήσεις που προκύπτουν.
- Μαθαίνοντας να παραμένουμε οργανωμένοι, να επικοινωνούμε με σαφήνεια και να εργαζόμαστε αποτελεσματικά υπό πίεση, βοηθάμε να διασφαλίσουμε ότι κάθε κέντρο εκπαίδευσης θα γίνει ένα ασφαλές μέρος για μάθηση, ανάπτυξη και υποστήριξη ο ένας του άλλου.



# Φυσικές Καταστροφές στη Διασφάλιση της Ασφάλειας σε Εκπαιδευτικά Ιδρύματα

- Φυσικές καταστροφές όπως **πλημμύρες, πυρκαγιές, σεισμοί και καταιγίδες** μπορούν να διαταράξουν σοβαρά τη διδασκαλία, την κατάρτιση και τη λειτουργία των εκπαιδευτικών ιδρυμάτων.
- Αυτά τα συμβάντα μπορούν να **προκαλέσουν ζημιές σε εγκαταστάσεις, εξοπλισμό και υποδομές**, θέτοντας σε κίνδυνο μαθητές και προσωπικό.
- Η **αποτελεσματική ετοιμότητα** και ο συντονισμός βοηθούν τα ιδρύματα να ανταποκρίνονται γρήγορα και να διατηρούν την ασφάλεια κατά τη διάρκεια κρίσεων.
- Η ενσωμάτωση της **ευαισθητοποίησης για τις καταστροφές** και του σχεδιασμού ανθεκτικότητας στην καθημερινή ρουτίνα διασφαλίζει τη συνέχιση της εκπαίδευσης, ακόμη και σε δύσκολες συνθήκες.



# Χιονοθύελλες και ακραίο κρύο

**Γιατί έχει σημασία αυτός ο τύπος καταστροφής;**

- Μπορεί να διαταράξει τις μεταφορές, τη θέρμανση και την πρόσβαση σε κέντρα επαγγελματικής εκπαίδευσης και κατάρτισης.
- Κίνδυνος υποθερμίας, κρυοπαγήματος και ζημιών στο κτίριο.
- Οι διακοπές ρεύματος επηρεάζουν τον φωτισμό, τη θέρμανση και τη συνέχεια της μάθησης.

**Γιατί να αντιδράσουμε γρήγορα;**

- Η γρήγορη απόκριση εξασφαλίζει ζεστασιά και ασφάλεια για όλους τους επιβάτες.
- Αποτρέπει ατυχήματα από παγωμένα μονοπάτια ή παγωμένους σωλήνες.
- Διασφαλίζει τη συνέχεια της επικοινωνίας και των σχεδίων έκτακτης ανάγκης.



**Σχήμα 1. Ασφάλεια σε περίπτωση χιονοθύελλας έξω από κέντρα επαγγελματικής εκπαίδευσης και κατάρτισης.**

(AI που δημιουργήθηκε από τον Y.Luhanskyi μέσω ChatGPT)

# Χιονοθύελλες και ακραίο κρύο

## Τι να κάνετε

- **Μείνετε σε εσωτερικούς χώρους** και διατηρήστε τη θέρμανση με ασφάλεια.
- **Καθαρές είσοδοι και έξοδοι** κινδύνου από χιόνι και πάγο.
- **Ελέγξτε** τη μόνωση και τα τροφοδοτικά.
- **Φορέστε ζεστά, πολυεπίπεδα ρούχα.**
- **Ανακοινώστε** έγκαιρα τυχόν κλεισίματα ή καθυστερήσεις.
- **Εξασφαλίστε πρόσβαση** σε κουβέρτες και πρώτες βοήθειες.

## Τι δεν πρέπει να κάνετε

- **Μην ταξιδεύετε** εκτός αν είναι απαραίτητο.
- **Μην χρησιμοποιείτε** μη ασφαλείς πηγές θέρμανσης.
- **Μην φράζετε** τις εξόδους ή τις οπές εξαερισμού της θέρμανσης.
- **Μην αγνοείτε** τα συμπτώματα κρυοπαγήματος ή υποθερμίας.
- **Μην επιτρέπετε** στους μαθητές να περιμένουν έξω για μεταφορά.



# Φωτιά

## Γιατί έχει σημασία αυτός ο τύπος καταστροφής

- Οι πυρκαγιές μπορούν να ξεκινήσουν από ηλεκτρικές βλάβες, εργαστήρια ή εργαστήρια σε κέντρα επαγγελματικής εκπαίδευσης και κατάρτισης.
- Ο καπνός και τα τοξικά αέρια εξαπλώνονται πιο γρήγορα από τις φλόγες.
- Τα περιβάλλοντα εκπαίδευσης συχνά περιέχουν εύφλεκτα υλικά και εξοπλισμό.
- Οι ασκήσεις πυρασφάλειας είναι απαραίτητες για να διασφαλιστεί η ηρεμία και η αποτελεσματική εκκένωση.

## Γιατί να αντιδράσουμε γρήγορα;

- Μια μικρή φωτιά μπορεί να εξαπλωθεί μέσα σε λίγα λεπτά.
- Η ταχεία ανίχνευση και ο συναγερμός σώζουν ζωές.
- Η γρήγορη χρήση πυροσβεστήρων μπορεί να αποτρέψει μεγαλύτερες ζημιές.



Σχήμα 2. Πυρκαγιά σε σχολικό κτίριο.

(AI που δημιουργήθηκε από τον Y.Luhanskyi μέσω ChatGPT)

# Φωτιά

## Τι να κάνετε

- **Ενεργοποιήστε αμέσως τον συναγερμό πυρκαγιάς.**
- **Εκκενώστε ήρεμα** από τις σηματοδοτημένες εξόδους.
- **Χρησιμοποιήστε πυροσβεστήρες** μόνο εάν είστε εκπαιδευμένοι και ασφαλείς για να το κάνετε αυτό.
- **Κλείστε τις πόρτες** πίσω σας για να επιβραδύνετε την εξάπλωση της φωτιάς.
- **Συγκεντρωθείτε** στο καθορισμένο σημείο συνάντησης.
- **Αναφέρετε** τυχόν αγνοούμενα άτομα ή τραυματισμούς.

## Τι δεν πρέπει να κάνετε

- **Μην ανοίγετε** τις θερμαινόμενες πόρτες — μπορεί να υπάρχει φωτιά από πίσω τους.
- **Μην χρησιμοποιείτε** ανελκυστήρες ή τρέχετε.
- **Μην σταματάτε** για να μαζέψετε αντικείμενα.
- **Μην εισέλθετε** ξανά μέχρι να λάβετε άδεια.
- **Μην μπλοκάρετε** διαδρόμους ή σκάλες.



# Πλημμύρες

## Γιατί έχει σημασία αυτός ο τύπος καταστροφής

- Οι έντονες βροχοπτώσεις ή οι υπερχειλίσεις ποταμών μπορούν να πλημμυρίσουν εκπαιδευτικές εγκαταστάσεις χαμηλού υψομέτρου.
- Οι ζημιές από το νερό διαταράσσουν τον εξοπλισμό, τα αρχεία και τα προγράμματα εκπαίδευσης.
- Οι κίνδυνοι ηλεκτροπληξίας και μόλυνσης είναι υψηλοί.
- Η έγκαιρη προειδοποίηση και η ασφαλής εκκένωση είναι το κλειδί.

## Γιατί να αντιδράσουμε γρήγορα;

- Η άνοδος της στάθμης του νερού μπορεί να παγιδεύσει ανθρώπους μέσα σε κτίρια.
- Η γρήγορη απόκριση αποτρέπει ηλεκτροπληξία ή πνιγμό.
- Η γρήγορη προστασία των βασικών υλικών ελαχιστοποιεί τις απώλειες.



Σχήμα 3. Πλημμυρισμένος διάδρομος σχολείου.  
(AI που δημιουργήθηκε από τον Y.Luhanskyi μέσω ChatGPT)

# Πλημμύρες

## Τι να κάνετε

- Μετακινηθείτε αμέσως σε υψηλότερους ορόφους ή στο ισόγειο.
- Απενεργοποιήστε το ηλεκτρικό ρεύμα και το φυσικό αέριο, εάν είναι ασφαλές.
- Ακολουθήστε τις επίσημες διαδρομές εκκένωσης.
- Αποφύγετε να περπατάτε μέσα σε κινούμενο νερό.
- Μείνετε ενημερωμένοι μέσω ασυρμάτου ή επίσημων ειδοποιήσεων.
- Βοηθήστε τους ευάλωτους μαθητές ή το προσωπικό.

## Τι δεν πρέπει να κάνετε

- Μην μπαίνετε σε πλημμυρισμένα υπόγεια.
- Μην αγγίζετε ηλεκτρικές συσκευές με βρεγμένα χέρια.
- Μην οδηγείτε ή περπατάτε μέσα από τα νερά της πλημμύρας.
- Μην αγνοείτε τις επίσημες προειδοποιήσεις.
- Μην επιχειρήσετε να επιστρέψετε μέχρι να δηλωθεί ότι είστε ασφαλείς.

# Παύση και αναστοχασμός

## Στοχαστικό Σενάριο: Όταν Χτυπάει η Καταστροφή

Είναι μια τυπική ημέρα εκπαίδευσης στο **κέντρο επαγγελματικής εκπαίδευσης και κατάρτισης**.

Ξαφνικά, αρχίζει να πέφτει δυνατή βροχή. Μέσα σε μια ώρα, η αυλή πλημμυρίζει και το νερό αρχίζει να εισχωρεί στα εργαστήρια του ισογείου.

Οι μαθητές αρχίζουν να πανικοβάλλονται — κάποιοι προσπαθούν να τρέξουν έξω, ενώ άλλοι στέκονται παγωμένοι σε σύγχυση. Το ηλεκτρικό ρεύμα τρεμοπαίζει και ακούς κάποιον να φωνάζει ότι η πύλη εξόδου είναι μπλοκαρισμένη από νερό.

**«Τι θα κάνατε σε αυτή την περίπτωση;»**

# Παύση και αναστοχασμός

## Συνιστώμενη ενέργεια: Αποτελεσματική αντιμετώπιση έκτακτων περιστατικών πλημμύρας

**Γιατί ορισμένες επιλογές μπορεί να είναι επικίνδυνες ή αναποτελεσματικές**

- Το τρέξιμο έξω χωρίς να ελέγχετε τη στάθμη του νερού μπορεί να οδηγήσει σε τραυματισμό ή πνιγμό — το νερό της πλημμύρας μπορεί να κρύψει αιχμηρά αντικείμενα, ανοιχτές αποχετεύσεις ή ηλεκτρικούς κινδύνους.
- Ο πανικός ή οι φωνές που δίνουν αντιφατικές οδηγίες αυξάνουν τη σύγχυση και καθυστερούν την ασφαλή εκκένωση.
- Η αγνόηση των θεσμικών σχεδίων έκτακτης ανάγκης οδηγεί σε ασυντόνιστες δράσεις που θέτουν τους πάντες σε υψηλότερο κίνδυνο.

**Ποια ενέργεια αντικατοπτρίζει τις βέλτιστες πρακτικές**

- Μείνετε μέσα και μετακινηθείτε σε υψηλότερο ισόγειο ή σε επάνω ορόφους εάν οι έξοδοι είναι μπλοκαρισμένες.
- Απενεργοποιήστε το ηλεκτρικό ρεύμα και το φυσικό αέριο, εάν είναι ασφαλές.
- Λάβετε υπόψη όλους τους μαθητές και τους συναδέλφους σας πριν από τη μετακόμιση.
- Επικοινωνήστε ήρεμα και καθαρά, δίνοντας σύντομες και σίγουρες οδηγίες.
- Αναφέρετε την τοποθεσία της ομάδας σας στις υπηρεσίες έκτακτης ανάγκης και περιμένετε διάσωση ή άδεια εκκένωσης.



# Τεχνολογικές / Βιομηχανικές Καταστροφές στη Διασφάλιση της Ασφάλειας σε Εκπαιδευτικά Ιδρύματα

- Οι τεχνολογικές και βιομηχανικές καταστροφές μπορούν να συμβούν ξαφνικά και χωρίς προειδοποίηση, συχνά ως αποτέλεσμα δυσλειτουργίας εξοπλισμού, ανθρώπινου λάθους ή βλάβης επικίνδυνων υλικών.
- Στο πλαίσιο των εκπαιδευτικών ιδρυμάτων και των κέντρων επαγγελματικής εκπαίδευσης και κατάρτισης, τέτοια γεγονότα ενδέχεται να διαταράξουν τη μάθηση, να απειλήσουν την ασφάλεια και να απαιτήσουν γρήγορες και συντονισμένες αντιδράσεις.
- Κατανοώντας αυτούς τους κινδύνους και προετοιμαζόμενοι για αυτούς, τα κέντρα επαγγελματικής εκπαίδευσης και κατάρτισης μπορούν να ενισχύσουν την ανθεκτικότητα, να προστατεύσουν ζωές και να διασφαλίσουν τη συνέχεια της εκπαίδευσης ακόμη και υπό δύσκολες συνθήκες.

# Εκρήξεις σε εργαστήρια ή εργαστήρια

**Γιατί έχει σημασία αυτός ο τύπος καταστροφής**

- Τα εργαστήρια και τα εργαστήρια ΕΕΚ χρησιμοποιούν συχνά εύφλεκτα αέρια, εργαλεία πίεσης και πτητικά υλικά.
- Μικρά λάθη μπορούν να προκαλέσουν σοβαρά ατυχήματα.
- Η έλλειψη εκπαίδευσης ή ελέγχων ασφαλείας αυξάνει τον κίνδυνο.

**Γιατί να αντιδράσουμε γρήγορα;**

- Οι εκρήξεις προκαλούν άμεσους τραυματισμούς και δευτερογενείς πυρκαγιές.
- Η γρήγορη εκκένωση και οι πρώτες βοήθειες μειώνουν τα θύματα.
- Η γρήγορη αναφορά αποτρέπει την κλιμάκωση.



Σχήμα 4. Έρευνα στο εργαστήριο.

(AI που δημιουργήθηκε από τον Y.Luhanskyi μέσω ChatGPT)

# Εκρήξεις σε εργοστάσια ή εργαστήρια

## Τι να κάνετε

- Ενεργοποιήστε τους συναγερμούς πυρκαγιάς και εκκενώστε ήρεμα.
- Βοηθήστε τους τραυματίες να μεταβούν με ασφάλεια, εάν είναι δυνατόν.
- Ακολουθήστε τις καθορισμένες διαδρομές έκτακτης ανάγκης.
- Ειδοποιήστε αμέσως τις ομάδες έκτακτης ανάγκης.
- Εξασφαλίστε την παροχή φυσικού αερίου και ηλεκτρικού ρεύματος, εάν έχετε εκπαιδευτεί.
- Περιμένετε το επιβεβαίωση πριν από την επανείσοδο.

## Τι δεν πρέπει να κάνετε

- Μην χρησιμοποιείτε ασανσέρ ή τρέχετε.
- Μην επιχειρήσετε να σβήσετε μεγάλες πυρκαγιές.
- Μην μετακινείτε τραυματίες άσκοπα.
- Μην μπλοκάρετε τις εξόδους κινδύνου.
- Μην διαδίδετε μη επαληθευμένες πληροφορίες.

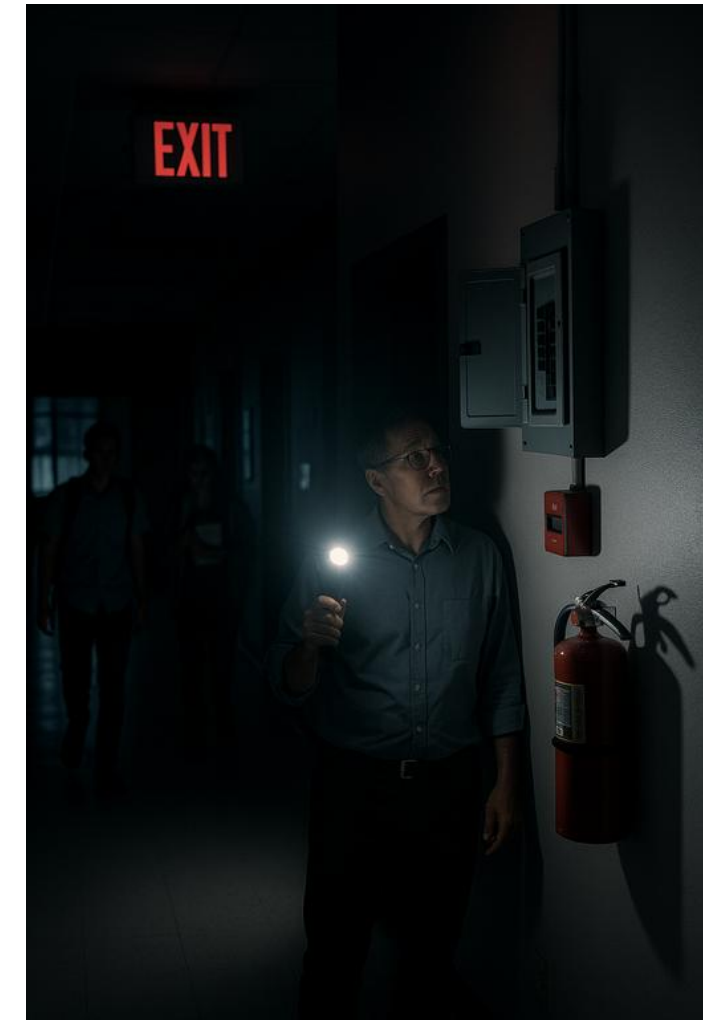
# Ηλεκτρικές βλάβες και υπερτάσεις ρεύματος

**Γιατί έχει σημασία αυτός ο τύπος καταστροφής**

- Τα κέντρα επαγγελματικής εκπαίδευσης και κατάρτισης βασίζονται σε μηχανήματα, υπολογιστές και ηλεκτρονικά συστήματα που μπορούν να υπερθερμανθούν ή να βραχυκυκλωθούν.
- Οι διακοπές ρεύματος διαταράσσουν την εκμάθηση και ενδέχεται να προκαλέσουν πυρκαγιές ή ζημιές στον εξοπλισμό.
- Η κακή καλωδίωση ή οι υπερφορτώσεις αυξάνουν τους κινδύνους σε παλαιότερα κτίρια.

**Γιατί να αντιδράσουμε γρήγορα;**

- Η γρήγορη δράση αποτρέπει ηλεκτροπληξία ή ηλεκτρικές πυρκαγιές.
- Οι γρήγορες διακοπές λειτουργίας προστατεύουν τον ευαίσθητο εξοπλισμό και τα δεδομένα.
- Η ασφαλής αποκατάσταση της ηλεκτροδότησης ελαχιστοποιεί τις διακοπές ρεύματος.



Σχήμα 5. Προβολείς και φώτα έκτακτης ανάγκης.

(AI που δημιουργήθηκε από τον Y.Luhanskyi μέσω ChatGPT)



# Ηλεκτρικές βλάβες και υπερτάσεις ρεύματος

## Τι να κάνετε

- Απενεργοποιήστε τους κύριους διακόπτες ρεύματος, εάν είναι ασφαλές.
- Αποσυνδέστε τις ευαίσθητες συσκευές από την πρίζα για να αποφύγετε ζημιές.
- Χρησιμοποιήστε φακούς, όχι κεριά, κατά τη διάρκεια διακοπών ρεύματος.
- Ακολουθήστε τα πρωτόκολλα ηλεκτρικής ασφάλειας για εργαστήρια/εργαστήρια.
- Αναφέρετε προβλήματα στο προσωπικό συντήρησης.
- Βεβαιωθείτε ότι ο φωτισμός έκτακτης ανάγκης λειτουργεί σωστά.

## Τι δεν πρέπει να κάνετε

- Μην αγγίζετε βρεγμένο ηλεκτρικό εξοπλισμό.
- Μην υπερφορτώνετε τις πρίζες και μην χρησιμοποιείτε κατεστραμμένα καλώδια.
- Μην πανικοβάλλεστε κατά τη διάρκεια των διακοπών ρεύματος — χρησιμοποιήστε ήρεμες φωνητικές οδηγίες.
- Μην επιχειρείτε επισκευές χωρίς εκπαίδευση.
- Μην μπλοκάρετε τους ηλεκτρικούς πίνακες ή τις εξόδους.

# Χημικές διαρροές και τοξικές διαρροές

## Γιατί έχει σημασία αυτός ο τύπος καταστροφής

- Τα κέντρα επαγγελματικής εκπαίδευσης και κατάρτισης συχνά αποθηκεύουν καθαριστικά, χημικά εργαστηρίου ή ουσίες εργαστηρίου που μπορούν να προκαλέσουν βλάβη σε περίπτωση χύσης.
- Οι διαρροές μπορούν να απελευθερώσουν τοξικές αναθυμιάσεις ή διαβρωτικά υλικά, απειλώντας την υγεία και την ασφάλεια.
- Ο ακατάλληλος χειρισμός ή αποθήκευση αυξάνει τον κίνδυνο έκθεσης σε χημικές ουσίες.
- Η ευαισθητοποίηση και η εκπαίδευση ελαχιστοποιούν τα ατυχήματα και διασφαλίζουν τον γρήγορο περιορισμό τους.

## Γιατί να αντιδράσουμε γρήγορα;

- Οι τοξικοί ατμοί εξαπλώνονται γρήγορα και μπορούν να προκαλέσουν αναπνευστική δυσχέρεια.
- Η άμεση εκκένωση περιορίζει την έκθεση.
- Η γρήγορη αναφορά επιτρέπει στο εκπαιδευμένο προσωπικό να απομονώσει την περιοχή με ασφάλεια.



Σχήμα 6. Επείγον περιστατικό στο εργαστήριο.

(AI που δημιουργήθηκε από τον Y.Luhanskyi μέσω ChatGPT)

# Χημικές διαρροές και τοξικές διαρροές

## Τι να κάνετε

- Εκκενώστε αμέσως εάν ανιχνευθούν αναθυμιάσεις.
- Ειδοποιήστε τους ανταποκριτές έκτακτης ανάγκης και ακολουθήστε τα πρωτόκολλα του ιδρύματος.
- Κλείστε πόρτες και παράθυρα για να περιορίσετε τη διαρροή.
- Χρησιμοποιήστε προστατευτικό εξοπλισμό, εάν είναι διαθέσιμος και εκπαιδευμένος.
- Βοηθήστε όσους έχουν αναπνευστικές δυσκολίες να μεταβούν σε ασφαλείς περιοχές.
- Αναφέρετε το περιστατικό στη διεύθυνση της εγκατάστασης.

## Τι δεν πρέπει να κάνετε

- Μην αγγίζετε ή προσπαθείτε να καθαρίσετε άγνωστες ουσίες.
- Μην χρησιμοποιείτε ανεμιστήρες ή κλιματιστικά — διαδίδουν αναθυμιάσεις.
- Μην εισέλθετε ξανά μέχρι οι αρχές να κηρύξουν την είσοδο ασφαλή.
- Μην αγνοείτε μικρές διαρροές. Αναφέρετε όλα τα περιστατικά.
- Μην τρώτε ή πίνετε κοντά σε μολυσμένες περιοχές.

# Παύση και αναστοχασμός

## Ανακλαστικό Σενάριο: Η Απροσδόκητη Χημική Διαρροή

- Κατά τη διάρκεια ενός μαθήματος για τη δοκιμή υλικών, ένα δοχείο με διαλύτη καθαρισμού ανατρέπεται κατά λάθος και χύνεται στον πάγκο εργασίας.
- Μια έντονη μυρωδιά γεμίζει την αίθουσα. Μερικοί μαθητές αρχίζουν να βήχουν, ενώ άλλοι φαίνονται αβέβαιοι αν πρέπει να ανοίξουν τα παράθυρα ή να φύγουν από το εργαστήριο.
- Είστε ο υπεύθυνος της συνεδρίας.
- Παρατηρείτε ότι η διαρροή εξαπλώνεται γρήγορα προς τις ηλεκτρικές πρίζες και ότι ένας μαθητής ψάχνει για χαρτί κουζίνας για να τη σκουπίσει.
- **Τι θα κάνατε πρώτα σε αυτή την περίπτωση;**
- **Ποια βήματα θα μπορούσαν να αποτρέψουν τον πανικό και τον περαιτέρω κίνδυνο;**



# Παύση και αναστοχασμός

## Συνιστώμενη ενέργεια: Ασφαλής αντιμετώπιση διαρροής χημικών ουσιών

**Γιατί ορισμένες επιλογές μπορεί να είναι επικίνδυνες ή αναποτελεσματικές**

- Το σκούπισμα της διαρροής με χαρτί κουζίνας εξαπλώνει τη μόλυνση και αυξάνει τον κίνδυνο έκθεσης.
- Το άμεσο άνοιγμα των παραθύρων μπορεί να οδηγήσει στην κυκλοφορία τοξικών αναθυμιάσεων μέσω των συστημάτων εξαερισμού.
- Η αγνόηση της μυρωδιάς ή η καθυστέρηση της δράσης μπορεί να προκαλέσει επιπτώσεις στην υγεία, όπως ζάλη ή εγκαύματα.
- Η προσπάθεια καθαρισμού χωρίς προστατευτικό εξοπλισμό εκθέτει τα άτομα σε επιβλαβείς χημικές ουσίες.

**Ποια ενέργεια αντικατοπτρίζει τις βέλτιστες πρακτικές**

- Ειδοποιήστε όλους στο δωμάτιο να παραμείνουν ήρεμοι και να απομακρυνθούν από την διαρροή.
- Εκκενώστε την περιοχή εάν οι αναθυμιάσεις είναι ισχυρές ή η χημική ουσία είναι άγνωστη.
- Απενεργοποιήστε τις ηλεκτρικές πηγές που βρίσκονται κοντά, εάν είναι ασφαλές να το κάνετε.
- Κλείστε πόρτες και παράθυρα για να απομονώσετε την πληγείσα ζώνη.
- Επικοινωνήστε με τις υπηρεσίες έκτακτης ανάγκης ή το προσωπικό ασφαλείας και δώστε σαφείς πληροφορίες σχετικά με το περιστατικό.
- Μην εισέλθετε ξανά μέχρι να επιβεβαιώσουν οι επαγγελματίες ότι είναι ασφαλές.

# Βιολογικές / Υγειονομικές Καταστροφές στη Διασφάλιση της Ασφάλειας σε Εκπαιδευτικά Ιδρύματα

- Οι βιολογικές και οι καταστροφές που σχετίζονται με την υγεία περιλαμβάνουν γεγονότα που απειλούν την υγεία, την ασφάλεια και τη συνέχεια της μάθησης εντός εκπαιδευτικών ιδρυμάτων και κέντρων επαγγελματικής εκπαίδευσης και κατάρτισης.
- Μπορεί να προκύψουν από επιδημίες μολυσματικών ασθενειών, μολυσμένα περιβάλλοντα ή μαζικές καταστάσεις έκτακτης ανάγκης για την υγεία που διαταράσσουν την κανονική λειτουργία.
- Η κατανόηση του τρόπου αποτελεσματικής αντίδρασης, της τήρησης των πρωτοκόλλων υγείας και της υποστήριξης των άλλων κατά τη διάρκεια τέτοιων κρίσεων οικοδομεί μια κουλτούρα ασφάλειας, ευθύνης και φροντίδας — βασικά στοιχεία της ετοιμότητας για καταστροφές στην εκπαίδευση.

# Επιδημία Λοιμωδών Νοσημάτων

## Γιατί έχει σημασία αυτός ο τύπος καταστροφής

- Οι επιδημίες ασθενειών μπορούν να εξαπλωθούν γρήγορα σε γεμάτες αίθουσες διδασκαλίας και εργαστήρια.
- Διαταράσσουν τη μαθησιακή συνέχεια και θέτουν σε κίνδυνο την υγεία των μαθητών και των εκπαιδευτικών.
- Η ανεξέλεγκτη μόλυνση μπορεί να οδηγήσει σε κλείσιμο σχολείων και μετάδοση στην κοινότητα.
- Τα πρωτόκολλα υγιεινής και επικοινωνίας είναι το κλειδί για τον περιορισμό.

## Γιατί να αντιδράσουμε γρήγορα;

- Η έγκαιρη απομόνωση αποτρέπει την εκτεταμένη μόλυνση.
- Η γρήγορη επικοινωνία αποτρέπει τον πανικό και την παραπληροφόρηση.
- Ο γρήγορος καθαρισμός και ο αερισμός μειώνουν τον κίνδυνο έκθεσης.



Σχήμα 7. Βοήθεια στο εκπαιδευτικό ίδρυμα.  
(AI που δημιουργήθηκε από τον Y.Luhanskyi μέσω ChatGPT)



# Επιδημία Λοιμωδών Νοσημάτων

## Τι να κάνετε

- Ενημερώστε αμέσως τη διοίκηση και τις υγειονομικές αρχές.
- Ενθαρρύνετε την υγιεινή των χεριών και τη χρήση μάσκας όπου είναι απαραίτητο.
- Να διασφαλίζεται ο σωστός αερισμός στις αίθουσες διδασκαλίας και στα εργαστήρια.
- Απομονώστε τα συμπτωματικά άτομα με σεβασμό.
- Μετάβαση σε υβριδική ή εξ αποστάσεως μάθηση, εάν είναι απαραίτητο.
- Καθαρίζετε και απολυμαίνετε τις επιφάνειες καθημερινά.

## Τι δεν πρέπει να κάνετε

- Μην αγνοείτε τα ήπια συμπτώματα και μην παρακολουθείτε μαθήματα ενώ είστε άρρωστοι.
- Μην διαδίδετε μη επαληθευμένες πληροφορίες.
- Μην στιγματίζετε τα μολυσμένα άτομα.
- Μην παραμελείτε την υποστήριξη ψυχικής υγείας.
- Μην καθυστερείτε την επίσημη αναφορά.

# Επιδημία τροφιμογενών ασθενειών

## Γιατί έχει σημασία αυτός ο τύπος καταστροφής

- Πολλά ιδρύματα διαθέτουν καφετέριες ή κοινόχρηστες κουζίνες όπου μπορεί να συμβεί μόλυνση.
- Ο μη ασφαλής χειρισμός τροφίμων μεταδίδει παθογόνα όπως η σαλμονέλλα ή το E. coli.
- Η ασθένεια μπορεί να εξαπλωθεί γρήγορα μεταξύ των μαθητών και του προσωπικού.

## Γιατί να αντιδράσουμε γρήγορα;

- Η έγκαιρη αναγνώριση μολυσμένων τροφίμων αποτρέπει περαιτέρω κρούσματα.
- Η άμεση ιατρική ανταπόκριση ελαχιστοποιεί τις επιπλοκές στην υγεία.
- Η γρήγορη αναφορά διασφαλίζει την κατάλληλη επιθεώρηση και πρόληψη.



Σχήμα 8. Επιθεώρηση ασφάλειας τροφίμων στην καφετέρια  
(AI που δημιουργήθηκε από τον Y.Luhanskyi μέσω ChatGPT)

# Επιδημία τροφιμογενών ασθενειών

## Τι να κάνετε

- Αναφέρετε στις υγειονομικές αρχές τυχόν υποψία τροφικής δηλητηρίασης.
- Απομονώστε τα προσβεβλημένα άτομα και ζητήστε ιατρική περίθαλψη.
- Διακόψτε αμέσως την παροχή φαγητού μέχρι να επιβεβαιωθεί η ασφάλεια.
- Καθαρίστε και απολυμάνετε όλες τις επιφάνειες και τα σκεύη.
- Ελέγξτε τις θερμοκρασίες αποθήκευσης τροφίμων και τις ετικέτες.
- Εκπαίδευση του προσωπικού σχετικά με τα πρωτόκολλα υγιεινής.

## Τι δεν πρέπει να κάνετε

- Μην συνεχίζετε την παροχή φαγητού χωρίς έλεγχο.
- Μην κρύβετε ή καθυστερείτε την αναφορά ασθένειας.
- Μην καταναλώνετε υπολείμματα από ύποπτες παρτίδες.
- Μην κατηγορείτε άτομα· επικεντρωθείτε στην πρόληψη.
- Μην αγνοείτε μικρά ξεσπάσματα — δράστε αμέσως.



# Μόλυνση εσωτερικού αέρα

## Γιατί έχει σημασία αυτός ο τύπος καταστροφής

- Ο κακός αερισμός ή οι διαρροές νερού μπορούν να οδηγήσουν σε ανάπτυξη μούχλας σε αίθουσες διδασκαλίας ή εργαστήρια.
- Η έκθεση προκαλεί αναπνευστικά προβλήματα και αλλεργικές αντιδράσεις.
- Επηρεάζει την παρουσία, τη συγκέντρωση και την άνεση.

## Γιατί να αντιδράσουμε γρήγορα;

- Η μούχλα εξαπλώνεται γρήγορα σε υγρές συνθήκες.
- Ο γρήγορος καθαρισμός και η επισκευή αποτρέπουν ζημιές στο κτίριο.
- Η έγκαιρη αναφορά προστατεύει την υγεία των μαθητών.



Σχήμα 9. Δοκιμή ποιότητας αέρα.

(AI που δημιουργήθηκε από τον Y.Luhanskyi μέσω ChatG

# Μόλυνση εσωτερικού αέρα

## Τι να κάνετε

- Ελέγχετε τακτικά για διαρροές και υγρασία.
- Αναφέρετε τυχόν οσμές μούχλας ή ορατή μούχλα.
- Αυξήστε τον αερισμό και τη ροή του αέρα.
- Καθαρίστε χρησιμοποιώντας τον κατάλληλο προστατευτικό εξοπλισμό.
- Για μεγάλες προσβολές, απευθυνθείτε σε επαγγελματίες.
- Εκπαίδευση του προσωπικού σε θέματα πρόληψης.

## Τι δεν πρέπει να κάνετε

- Μην αγνοείτε τις μικρές κηλίδες — μπορούν να αναπτυχθούν γρήγορα.
- Μην βάφετε πάνω από μούχλα.
- Μην καθαρίζετε μούχλα χωρίς γάντια ή μάσκες.
- Μην φράζετε τα συστήματα εξαερισμού.
- Μην παραμελείτε τους τακτικούς ελέγχους συντήρησης.

# Παύση και αναστοχασμός

## Στοχαστικό Σενάριο: Η Ξαφνική Ασθένεια στην Τάξη

Είναι στη μέση μιας εκπαιδευτικής συνεδρίας στο **κέντρο Επαγγελματικής Εκπαίδευσης και Κατάρτισης (ΕΕΚ) σας**.

Ένας μαθητής αρχίζει να βήχει έντονα, φαίνεται χλωμός και λέει ότι αισθάνεται ζάλη. Αρκετοί συμμαθητές φαίνονται να νιώθουν άβολα — ο ένας κάνει ένα βήμα πίσω νευρικά και ένας άλλος αρχίζει να καταγράφει τη σκηνή σε ένα τηλέφωνο.

Θυμάστε ότι υπήρξε αύξηση στα τοπικά κρούσματα γρίπης και τροφιμογενών ασθενειών αυτήν την εβδομάδα.

Μέσα σε λίγα λεπτά, το άγχος εξαπλώνεται σε όλη την τάξη.

**«Τι θα κάνατε σε αυτή την περίπτωση;»**



# Παύση και αναστοχασμός

## Συνιστώμενη ενέργεια: Αντιμετώπιση μιας αιφνίδιας ασθένειας στην τάξη

**Γιατί ορισμένες επιλογές μπορεί να είναι επικίνδυνες ή αναποτελεσματικές**

- Ο συνωστισμός γύρω από το άρρωστο άτομο ή το άγγιγμα μπορεί να αυξήσει τον κίνδυνο μόλυνσης ή να προκαλέσει δυσφορία.
- Η δυνατότητα βιντεοσκόπησης ή δημοσίευσης στο διαδίκτυο παραβιάζει την ιδιωτικότητα και διαδίδει παραπληροφόρηση.
- Η αγνόηση των συμπτωμάτων ή η υπερβολική αναμονή καθυστερεί την ιατρική περίθαλψη και θέτει σε κίνδυνο τους άλλους.
- Ο πανικός ή η παροχή μη επαληθευμένων συμβουλών δημιουργεί σύγχυση και φόβο.

**Ποια ενέργεια αντικατοπτρίζει τις βέλτιστες πρακτικές**

- Καθησυχάστε ήρεμα τον μαθητή και καθοδηγήστε τον σε μια καθορισμένη περιοχή απομόνωσης.
- Ενημερώστε αμέσως το υγειονομικό προσωπικό ή τις υπηρεσίες έκτακτης ανάγκης.
- Κρατήστε τους άλλους μαθητές καθισμένους και ήρεμους, εξηγώντας την κατάσταση σύντομα και με σαφήνεια.
- Απολυμάνετε τις κοινόχρηστες επιφάνειες αφού φύγει το άτομο.
- Καταγράψτε το περιστατικό σύμφωνα με την πολιτική του ιδρύματος.

# Εμπνευσμένες Πράξεις και Πρότυπα

## Explorisk38 – Παιχνιδοποίηση της Επίγνωσης Κινδύνου στη Γαλλία

### Επισκόπηση:

Το Explorisk38 είναι μια διαδραστική ψηφιακή πλατφόρμα που αναπτύχθηκε στην Ιζέρ της Γαλλίας και διδάσκει στους μαθητές σχετικά με τους φυσικούς κινδύνους (πλημμύρες, κατολισθήσεις, καταιγίδες) μέσω μάθησης μέσω παιχνιδιού. Επιτρέπει στους μαθητές να εξερευνήσουν έναν εικονικό χάρτη της Ιζέρ (συμπεριλαμβανομένων σχολείων, ποταμών, ορεινών μονοπατιών, αστικών ζωνών) και να παρακολουθήσουν σενάρια κινδύνου που εκτυλίσσονται σε πραγματικό χρόνο (πλημμύρες, κατολισθήσεις, καταιγίδες κ.λπ.). Οι παίκτες αλληλεπιδρούν με τους χαρακτήρες, αξιολογούν τους παράγοντες κινδύνου και λαμβάνουν αποφάσεις για τον μετριασμό των κινδύνων. Κουίζ, βίντεο και γνωστικά βοηθήματα ενισχύουν τη μάθηση καθώς προχωρούν.

### Γιατί είναι εμπνευστικό:

- Μετατρέπει την εκπαίδευση για τις καταστροφές σε μια συναρπαστική περιπέτεια, βελτιώνοντας τη διατήρηση της γνώσης και την ευαισθητοποίηση.
- Χρησιμοποιεί την τοπική γεωγραφία για να κάνει τη μάθηση σχετική και κατανοητή.
- Δημιουργήθηκε μέσω της συνεργασίας μεταξύ της Νομαρχίας Ιζέρ, της Πρυτανείας της Γκρενόμπλ και εταίρων στην εκπαίδευση για τον κίνδυνο.
- Ενθαρρύνει τους εκπαιδευτικούς και τους μαθητές να συνδέσουν την ψηφιακή εκπαίδευση με την ετοιμότητα για τον πραγματικό κόσμο.

Σύνδεσμος για την ιστορία: <https://www.preventionweb.net/drr-community-voices/gamifying-risk-awareness-how-french-region-teaching-disaster-preparedness>

# Περισσότερα για εξερεύνηση

- **UNDRR – Λόγια σε Δράση: Στρατηγική Εκπαίδευσης για Καταστροφές.** Ένας πρακτικός οδηγός που αναπτύχθηκε από το Γραφείο των Ηνωμένων Εθνών για τη Μείωση του Κινδύνου Καταστροφών, ο οποίος προσφέρει πλαίσια και εργαλεία για την ενσωμάτωση της ετοιμότητας για καταστροφές στην εκπαίδευση και την κατάρτιση. <https://www.undrr.org/publications/words-into-action>
- **Μηχανισμός Πολιτικής Προστασίας της ΕΕ – Εκθέσεις και Οδηγίες.** Επίσημη τεκμηρίωση της ΕΕ σχετικά με την πρόληψη, την ετοιμότητα και τη συντονισμένη αντιμετώπιση καταστάσεων έκτακτης ανάγκης σε όλα τα κράτη μέλη — ιδανική για την κατανόηση του ευρωπαϊκού πολιτικού πλαισίου. [https://civil-protection-humanitarian-aid.ec.europa.eu/what/civil-protection\\_en](https://civil-protection-humanitarian-aid.ec.europa.eu/what/civil-protection_en)
- **IFRC (Ερυθρός Σταυρός / Ερυθρά Ημισέληνος)** – Ολοκληρωμένο Πλαίσιο Σχολικής Ασφάλειας. Ένα παγκοσμίως αναγνωρισμένο πλαίσιο που περιγράφει πώς τα σχολεία και τα κέντρα κατάρτισης μπορούν να αξιολογήσουν τον κίνδυνο, να σχεδιάσουν αντιδράσεις και να διασφαλίσουν την ασφάλεια των μαθητών πριν, κατά τη διάρκεια και μετά από καταστροφές. <https://www.ifrc.org/document/comprehensive-school-safety-framework-2022-2030>
- **«Επείγοντα μαθήματα: Φυσικές καταστροφές»** – Εκπαιδευτική σειρά YouTube. Σύντομα, ενδιαφέροντα μαθήματα βίντεο που εξηγούν βασικούς τύπους καταστροφών (σεισμούς, πλημμύρες, πυρκαγιές) και τις ανθρώπινες αντιδράσεις — εξαιρετικά για συζήτηση στην τάξη ή αυτοδιδασκαλία. <https://www.youtube.com/@crashcourse>

# Πηγές που χρησιμοποιήθηκαν για τη δημιουργία αυτής της εκπαιδευτικής ενότητας

- Επιχειρήσεις Πολιτικής Προστασίας και Ανθρωπιστικής Βοήθειας. (2025). Διαχείριση κινδύνου καταστροφών στην Ευρώπη: Επισκόπηση της πολιτικής προστασίας. Ευρωπαϊκή Επιτροπή. [https://civil-protection-humanitarian-aid.ec.europa.eu/what/civil-protection\\_en](https://civil-protection-humanitarian-aid.ec.europa.eu/what/civil-protection_en)
- Cittadinanzattiva. (25 Νοεμβρίου 2024). Προώθηση της κοινωνικής ανθεκτικότητας στο σχολείο: Ευαισθητοποίηση των μαθητών σχετικά με την πρόληψη κινδύνων. Έργο ENGAGE. <https://www.project-engage.eu/promoting-societal-resilience-at-school-raise-students-awareness-of-risk-prevention>
- Ευρωπαϊκός Οργανισμός για την Ασφάλεια και την Υγεία στην Εργασία. (2024). Επικίνδυνες ουσίες και χημική ασφάλεια στους χώρους εργασίας. EU-OSHA. <https://osha.europa.eu/en/themes/dangerous-substances>
- Ευρωπαϊκή Επιτροπή. (2025). Στρατηγική της Ένωσης Ετοιμότητας: Πρόληψη και αντιμετώπιση αναδυόμενων απειλών και κρίσεων. [https://civil-protection-humanitarian-aid.ec.europa.eu/news-stories/news/eu-preparedness-union-strategy-prevent-and-react-emerging-threats-and-crises-2025-03-26\\_en](https://civil-protection-humanitarian-aid.ec.europa.eu/news-stories/news/eu-preparedness-union-strategy-prevent-and-react-emerging-threats-and-crises-2025-03-26_en)
- Ευρωπαϊκός Οργανισμός Περιβάλλοντος. (2024). Κλιματικές επιπτώσεις και προσαρμογή στην Ευρώπη του 2024: Βασικά ευρήματα. Έκθεση ΕΟΠ αριθ. 1/2024. <https://www.eea.europa.eu/publications/climate-impacts-and-adaptation-2024>
- Κέντρο Κινδύνων, Πανεπιστήμιο του Κολοράντο, Μπόλντερ. (2024). Ο ρόλος των παιδιών στη δημιουργία πολιτισμικά ευαίσθητης διαχείρισης καταστροφών. <https://hazards.colorado.edu/news/research-counts/the-role-of-children-in-creating-culturally-sensitive-disaster-management>



# Πηγές που χρησιμοποιήθηκαν για τη δημιουργία αυτής της εκπαιδευτικής ενότητας

- Διεθνής Ομοσπονδία Εταιρειών Ερυθρού Σταυρού και Ερυθράς Ημισελήνου. (2022). Ολοκληρωμένο πλαίσιο σχολικής ασφάλειας 2022–2030. IFRC. <https://www.ifrc.org/document/comprehensive-school-safety-framework-2022-2030>
- Έργο JATerror. (2024). Ο ρόλος της ετοιμότητας και της εμπλοκής της κοινότητας στην επικοινωνία για κινδύνους και κρίσεις. <https://www.jaterror.eu/wp-content/uploads/2024/11/7.3-Role-of-community-preparedness-and-engagement-in-risk-and-crisis-communication.pdf>
- PreventionWeb / Γραφείο των Ηνωμένων Εθνών για τη Μείωση του Κινδύνου Καταστροφών. (25 Μαρτίου 2024). Παιχνιδοποίηση της επίγνωσης του κινδύνου: Πώς μια γαλλική περιφέρεια διδάσκει την ετοιμότητα για καταστροφές (Explorisk38). <https://www.preventionweb.net/drr-community-voices/gamifying-risk-awareness-how-french-region-teaching-disaster-preparedness>
- Γραφείο Ερυθρού Σταυρού στην ΕΕ. (2023). Πόροι εκπαίδευσης για την ετοιμότητα σε περίπτωση καταστροφών και την ασφάλεια στα σχολεία. <https://redcross.eu/>
- ScienceDirect. (2025). Η προσέγγιση ολόκληρης της κοινωνίας για την ανθεκτικότητα στις καταστροφές: Ευρωπαϊκές προοπτικές. <https://www.sciencedirect.com/science/article/pii/S2212420925001694>
- Γραφείο των Ηνωμένων Εθνών για τη Μείωση του Κινδύνου Καταστροφών. (2017). Λόγια στην πράξη: Κατευθυντήριες γραμμές για την εκπαίδευση για τη μείωση του κινδύνου καταστροφών. UNDRR. <https://www.undrr.org/publication/words-action-guidelines-disaster-risk-reduction-education>

# Πηγές που χρησιμοποιήθηκαν για τη δημιουργία αυτής της εκπαιδευτικής ενότητας

Εικόνες:

- Δοκιμές ποιότητας αέρα. (Τεχνητή νοημοσύνη που δημιουργήθηκε από τον Y. Luhanskyi μέσω ChatGPT).  
[https://chatgpt.com/s/m\\_68e80b9b702481918322899986c1d52d](https://chatgpt.com/s/m_68e80b9b702481918322899986c1d52d)
- Έκτακτη ανάγκη στο εργαστήριο. (Τεχνητή Νοημοσύνη που δημιουργήθηκε από τον Y. Luhanskyi μέσω ChatGPT).  
[https://chatgpt.com/s/m\\_68e6c6ff6c308191a82c5c0492691453](https://chatgpt.com/s/m_68e6c6ff6c308191a82c5c0492691453)
- Πυρκαγιά σε σχολικό κτίριο. (Τεχνητή νοημοσύνη που δημιουργήθηκε από τον Y. Luhanskyi μέσω ChatGPT).  
[https://chatgpt.com/s/m\\_68e6bdb3d9d88191bd33b1a9e8fb0859](https://chatgpt.com/s/m_68e6bdb3d9d88191bd33b1a9e8fb0859)
- Πλημμυρισμένος διάδρομος σχολείου. (Τεχνητή νοημοσύνη που δημιουργήθηκε από τον Y. Luhanskyi μέσω ChatGPT).  
[https://chatgpt.com/s/m\\_68e6bf2dbd98819180e0d758d9b1b659](https://chatgpt.com/s/m_68e6bf2dbd98819180e0d758d9b1b659)
- Επιθεώρηση ασφάλειας τροφίμων στην καφετέρια. (Τεχνητή νοημοσύνη που δημιουργήθηκε από τον Y. Luhanskyi μέσω ChatGPT).  
[https://chatgpt.com/s/m\\_68e80a5ab7788191b42d1003959af4a5](https://chatgpt.com/s/m_68e80a5ab7788191b42d1003959af4a5)
- Προβολείς και φώτα έκτακτης ανάγκης. (Τεχνητή νοημοσύνη που δημιουργήθηκε από τον Y. Luhanskyi μέσω ChatGPT).  
[https://chatgpt.com/s/m\\_68e6c554186c8191a61d9cfdbb91d9ce](https://chatgpt.com/s/m_68e6c554186c8191a61d9cfdbb91d9ce)
- Βοήθεια στο εκπαιδευτικό ίδρυμα. (Τεχνητή νοημοσύνη που δημιουργήθηκε από τον Y. Luhanskyi μέσω ChatGPT).  
[https://chatgpt.com/s/m\\_68e80910e91081919b28284ce521fe8f](https://chatgpt.com/s/m_68e80910e91081919b28284ce521fe8f)
- Έρευνα στο εργαστήριο. (Τεχνητή Νοημοσύνη που δημιουργήθηκε από τον Y. Luhanskyi μέσω ChatGPT).  
[https://chatgpt.com/s/m\\_68e6c37c35708191ab9729b855ed8e4e](https://chatgpt.com/s/m_68e6c37c35708191ab9729b855ed8e4e)
- Ασφάλεια από χιονοθύελλα έξω από ένα κέντρο ΕΕΚ. (AI που δημιουργήθηκε από τον Y. Luhanskyi μέσω ChatGPT).  
[https://chatgpt.com/s/m\\_68e6bb704764819193076647cc16d8e2](https://chatgpt.com/s/m_68e6bb704764819193076647cc16d8e2)

# ΣΥΝΕΡΓΑΤΕΣ



<https://ied.eu/>



<https://denizli.afad.gov.tr/>



<https://neotalentway.com/>



<https://www.eva93.lv/>



<https://ngo-nfe4y.com.ua/en>

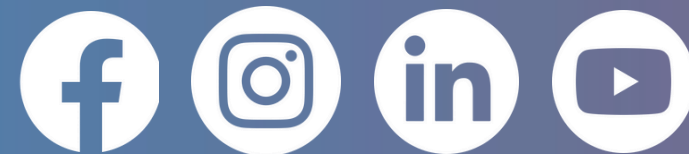


<https://vonhope.is/>



**Διασκεδάστε με την Ενότητα 4 VET-READY - ΕΤΟΙΜΟΤΗΤΑ ΓΙΑ  
ΣΧΟΛΙΚΕΣ ΚΑΤΑΣΤΡΟΦΕΣ ΚΑΙ ΑΣΦΑΛΗ ΠΕΡΙΒΑΛΛΟΝΤΑ ΜΑΘΗΣΗΣ -  
Εκπαιδευτική Ενότητα 19 - Διασφάλιση της ασφάλειας στα  
εκπαιδευτικά ιδρύματα!**

ΑΚΟΛΟΥΘΗΣΤΕ ΜΑΣ



<https://vetready.eu/>